

AU BORD DU RIEN

MERCREDI 21 NOVEMBRE 2012, 19H00
CENTRE DÜRRENMATT, NEUCHÂTEL

LECTURES DE TEXTES DE SAMUEL BECKETT

RÉSERVATIONS: CENTRE DÜRRENMATT NEUCHÂTEL
032 720 20 60 / WWW.CDN.CH

HANS ULRICH LEHMANN
Mirlitonnades (1983)
pour flûte solo

ALFONS KARL ZWICKER
Mirlitonnades (2007)
pour mezzo-soprano et ensemble
sur des textes de Samuel Beckett

MONA SOMM, mezzo-soprano
NATHALIE DUBOIS, flûte
DANIELE PINTAUDI, lecteur
PIERRE-ALAIN MONOT, direction

CONCORDANCES

DIMANCHE 25 NOVEMBRE 2012, 17H00
TEMPLE FAREL, LA CHAUX-DE-FONDS

DIMANCHE 2 DÉCEMBRE 2012, 17H00
LOKREMISE, SAINT-GALL

WWW.LENEC.CH WWW.LOKREMISE.CH

ALFONS KARL ZWICKER
Mirlitonnades (2007)
pour mezzo-soprano et ensemble

CRÉATION

Erinnerungen im Ohr 2011/2012
pour trombone solo et ensemble
I. IN DER DUNKELHEIT
II. DER IRRE
III. LOS COMPAÑEROS

SOFIA GUBAÏDULIANA
Concordanza (1971)
pour ensemble de chambre

MONA SOMM, mezzo-soprano
ALAIN PASQUIER, trombone
PIERRE-ALAIN MONOT, direction

WWW.LENEC.CH
ADMIN@LENEC.CH
+41 79 244 17 70
+41 32 913 30 19
CH - 2300 LA CHAUX-DE-FONDS
RUE DU PARC 39
NOUVEL ENSEMBLE
CONTEMPORAIN
NEC

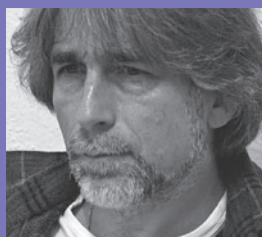
NOUVEL
ENSEMBLE
CONTEMPORAIN

AU BORD DU RIEN
MERCREDI
21 NOVEMBRE 2012,
NEUCHÂTEL

CONCORDANCES
CRÉATION
DIMANCHE
25 NOVEMBRE 2012,
LA CHAUX-DE-FONDS
DIMANCHE
2 DÉCEMBRE 2012,
SAINT-GALL

AU BORD DU RIEN

Après une première rencontre lors de l'Expo 02, Alfons Karl Zwicker et le NEC reconduisent leur collaboration. Une des œuvres les plus représentatives de l'artiste, *Mirlitonades*, côtoie une œuvre du même titre pour flûte seule du compositeur Hans Ulrich Lehmann.



ALFONS KARL ZWICKER

Alfons Karl Zwicker est né en 1952 à St-Gall. Il trouve très tôt dans l'expression artistique une voie de survie. Ce besoin existentiel de création s'est d'abord manifesté par la peinture, puis par la musique. Il étudie à Winterthur, Zürich et Bâle.

Werner Bärtschi pour le piano, Rudolf Kelterborn et Edison Denissov pour la composition ont marqué le cours de ses études.

D'abord très assidu à l'accompagnement de Lied, il se tourne de plus en plus systématiquement vers la composition. L'écriture vocale, chez Zwicker, est à peine séparable du théâtre musical.

Parmi ses récentes réalisations, on ne peut manquer de citer *Das Mädchen und der Tod*, opéra commandée et créé par le MDR de Leipzig et repris tout récemment à St-Gall, dans une réalisation saisissante, et qui a bouleversé son auditoire. Zwicker vient d'être distingué du Prix de la Ville de Saint-Gall.

www.ak-zwicker.ch



MONA SOMM

Originaire de Suisse, Mona Somm commence ses études de chant à Zürich et à Berne, puis se perfectionne à la Manhattan School of Music de New York, ainsi qu'à l'occasion de masterclasses avec Brigitte Balleys et Ernst Haefliger.

Elle travaille avec la cantatrice Eva Krasznai-Gombos (Bâle) tout en étudiant le répertoire d'opéra avec Rainer Altdorfer et Janine Reiss. En 2003, elle est lauréate de la bourse «Förderbeiträge für Kulturschaffende» du canton de Thurgovie et reçoit l'année suivante une bourse de l'association Richard Wagner de Freiburg in Breisgau.

Mona Somm effectue régulièrement des tournées pour interpréter des œuvres rares du répertoire du lied. C'est ainsi qu'en 2005, elle présente un programme inédit réunissant des œuvres de Rosy Wertheim et Lily Boulanger. En 2003, Alfons Karl Zwicker lui compose *Landschaft aus Schreien* (Paysages de cris) pour voix et piano. Elle a présenté à Paris et à Genève les deux cycles opus 15 et 16 de Béla Bartók avec Georges Starobinski au piano, ce qui lui a valu une invitation à l'émission de Radio France «L'Atelier des chanteurs».

Mirlitonades a été écrite à son intention, de même que plusieurs autres réalisations de Zwicker.

CONCORDANCES

SOFIA GUBAÏDULINA

Sofia Gubaïdulina est née en 1931 en République Tatar (URSS). Après des études de piano et de composition au Conservatoire de Kazan, elle étudie la composition au Conservatoire de Moscou avec Shebalin et Nikolai Peyko, un élève de Chostakovich.

Elle s'est vue stimulée comme compositrice par l'improvisation sur des instruments folkloriques et rituels russes, caucasiens et asiatiques rares rassemblés par l'ensemble «Astreia», dont elle est co-fondatrice, par leur exploration, par l'absorption rapide et la personnalisation des techniques musicales occidentales contemporaines, une caractéristique qu'elle partage avec d'autres compositeurs soviétiques comme Denisov ou Schnittke. Elle est une artiste profondément convaincue des propriétés spirituelles et mystiques de la Musique.

Elle a été soutenue par des interprètes dévoués comme Gidon Kremer, dédicataire de son magistral concerto pour violon: *Offertorium*, qui a largement contribué à la faire connaître au début des années 80.

Ses œuvres se caractérisent par une absence presque totale de musique pure, «absolue», même si elle se réfère fréquemment à Webern, dont l'influence a été très grande. La plupart d'entre elles sont des morceaux à programme qui contiennent une poésie mise en musique ou cachée entre les lignes, comme un rituel. Ses partitions demandent à être écoutées «dans l'instant».

Jusqu'en 1992, elle a habité à Moscou. Depuis lors, elle réside principalement près de Hambourg.

Elle a été artiste en résidence au Festival de Lucerne en été 2012.

Concordanza (1971) est une pièce instrumentale en un seul mouvement. L'écriture se développe à partir de contrastes qui peu à peu se résolvent dans une unanimité du discours.

La compositrice évoque un jeu lié, avançant paisiblement et sans coupures, en opposition avec des motifs détachés et des tremoli. Plusieurs plans de motifs glissent par strates pour former enfin une surface lisse, libérée de ses tensions.

Concordanza est sans doute l'un des chefs-d'œuvre de la compositrice, prémice des grandes réalisations que seront ensuite le concerto pour violon *Offertorium* ou *les Sept Paroles du Christ*.



PIERRE-ALAIN MONOT
CHEF TITULAIRE

Pierre-Alain Monot milite pour une pluralité et une diversité des styles dans la programmation musicale. Son large répertoire atteste de son éclectisme.

Dans le domaine de la musique d'aujourd'hui, il est apprécié des compositeurs pour son écoute et sa lecture approfondie de leurs œuvres.

www.pamonot.ch

en face le pire jusqu'à ce qu'il fasse rire

Samuel Beckett, extrait de *Mirlitonades*



Les *Mirlitonades* de Samuel Beckett sont des miniatures dans lesquelles la thématique de la disparition joue un rôle primordial et où l'on se tient continuellement au bord du rien.

Ce sont de laconiques textes burlesques et pointus, sur lesquelles on trébuche, dérivant entre mélancolie et humour noir. Dans un contexte musical, les mirlitons sont des instruments de musique rudimentaires composés d'un tube creux et de membranes au travers desquels la voix se transforme.

La pièce de Zwicker est construite sur ce modèle, et non seulement la voix, mais aussi les instruments, sont soumis une variation de ce procédé de transformation. La voix entre en contact avec des membranes de divers matériaux. *Mirlitonades* se définit par un amalgame de sons transformés, une langue musicale décalée.



NATHALIE DUBOIS

Nathalie Dubois est née à La Chaux-de-Fonds (Suisse). C'est dans cette ville qu'elle obtient son baccalauréat ès lettres puis son diplôme de capacité professionnelle instrumentale et pédagogique de flûte traversière, classe de Dimitri Vecchi, avec la mention «très bien», ainsi que les prix du Lyceum Club et «Robert Faller».

Après un Bachelor en lettres et sciences humaines (options anglais, histoire et français) et un Master en langue et littérature anglaise à l'Université de Neuchâtel, elle se perfectionne auprès de flûtistes tels que Peter-Lukas Graf et Philippe Racine.

Elle obtient un Premier Prix de Virtuosité au Conservatoire de Lausanne, classe de Pierre Wavre, et le diplôme de l'Académie de Musique de Sienne (Italie), sous l'égide du maître Aurèle Nicolet, avec lequel elle poursuit des études en privé. Elle se produit dans le cadre de nombreuses organisations de concerts et festivals, en Suisse et à l'étranger; ses concerts sont régulièrement diffusés sur les ondes radiophoniques.

Elle est membre fondateur, présidente, administratrice et flûte solo du Nouvel Ensemble Contemporain NEC.



DANIELE PINTAUDI

Né à La Chaux-de-Fonds. Après avoir travaillé quelques années comme musicien dans divers ensembles (dont le Nouvel Ensemble Contemporain NEC), il oriente son travail vers le théâtre musical, avec des incursions dans le théâtre proprement dit.

Il participe à diverses productions, tantôt comme musicien, tantôt comme comédien.

On peut citer: *éRotativa* à La Chaux-de-Fonds, *Océan Mer* à La Chaux-de-Fonds et à Neuchâtel, *Je suis un écho qui se tient devant le miroir* au théâtre ABC, *Kann Heidi brauchen, was es gelernt hat?* à la biennale de Berne et à Berlin (D), *Le répétiteur* à Genève, à Bâle, à Bruxelles (BE), à Lausanne et à Bienne, *Gang zum Patentamt* à Berlin (D) et aux Wiener Festwochen (AT), *Der Wunsch Indianer zu werden* à Berne, *Le bonheur* à La Chaux-de-Fonds, *De Corpore* à Genève, *Vielzahl leiser Pfliffe* à Zürich, *Musiques d'intérieurs* au musée Guggenheim à Bilbao (E), à La Chaux-de-Fonds et à Berne.

Sous la direction de divers metteurs en scène, dont Ruedi Häusermann, Fabrice Huggler, Robert Sandoz, Françoise Courvoisier, Fermin Belza, Leo Dick, Monique Décosterd...



ALAIN PASQUIER

Il est né à Bâle en 1965. Il a étudié dans cette ville, puis à Cologne.

Il a d'abord œuvré au sein du Basel Sinfonietta et de l'Ensemble de l'IGNM de Bâle. En 1989 il est engagé à l'Orchestre de St-Gall, d'abord comme trombone basse, avant de changer dix ans plus tard pour la fonction de trombone-solo.

Il complète son activité comme enseignant et membre de l'Ensemble «Die Tonschmiede».

L'œuvre présentée en création est le fruit d'une collaboration de longue date entre le soliste et Alfons Karl Zwicker.